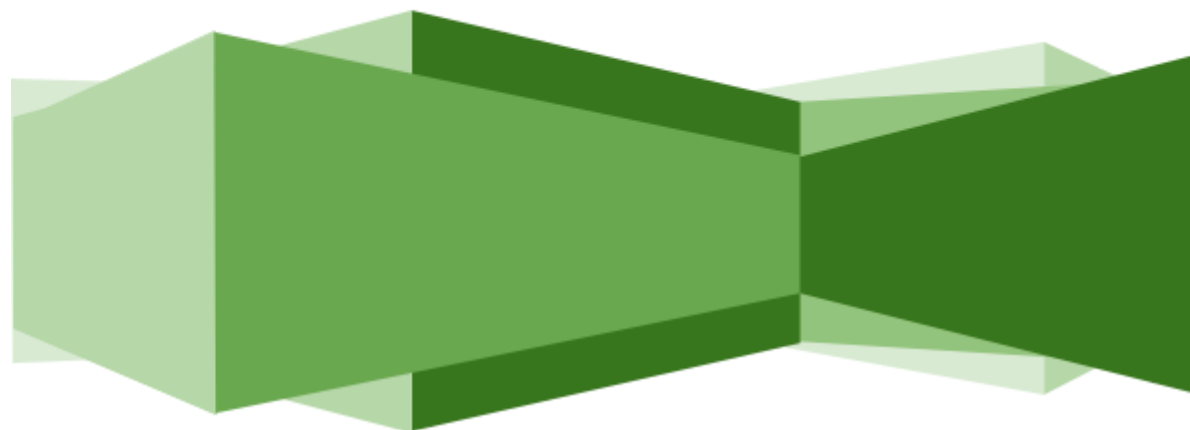


VÝROČNÍ ZPRÁVA ŠKOLY 2021 - 2022



Vypracoval: Mgr. Jiří Slavík - ředitel školy



Schváleno dne: 30. 9. 2022

OBSAH

OBSAH

1 Základní údaje o škole

- 1.1 Základní údaje o škole
- 1.2 Součásti školy
- 1.3 Personální údaje
- 1.4 Členění zaměstnanců podle věku a pohlaví
- 1.5 Členění pedagogických pracovníků podle odborné kvalifikace

2 Vzdělávací program školy

- 2.1 Vzdělávací program a obor studia
- 2.2 Učební plán školy
- 2.3 Volitelné předměty a zájmové kroužky
- 2.4 Počty žáků školy
- 2.5 Žáci přijatí do 1. ročníku základní školy
- 2.6 Žáci přijatí do vyšších ročníků základní školy
- 2.7 Žáci přijatí ke vzdělávání do střední školy

3 Výsledky vzdělávání

- 3.1 Výchovné a vzdělávací strategie
- 3.2 Celkové hodnocení žáků – prospěch (II. pololetí)
- 3.3 Opakování ročníku
- 3.4 Počet omluvených / neomluvených hodin

4 Průběh a výsledky vzdělávání

- 4.1 Výsledky inspekční činnosti provedené Českou školní inspekcí
- 4.2 Hospitační činnost
- 4.3 Závěry z hospitační a kontrolní činnosti

5 Další vzdělávání pedagogických pracovníků

- 5.1 Výchozí stav
- 5.2 Studium ke splnění kvalifikačních předpokladů
- 5.3 Studium ke splnění dalších kvalifikačních předpokladů
- 5.4 Studium k prohlubování odborné kvalifikace
- 5.5 Samostudium

6 Zájmové vzdělávání: školní družina a školní klub

- 6.1 Školní družina
- 6.2 Školní klub
- 6.3 Materiálně technické vybavení

7 Žáci se speciálními vzdělávacími potřebami a mimořádně nadaní žáci

- 7.1 Žáci s podpůrným opatřením
- 7.2 Mimořádně nadaní žáci
- 7.3 Mimořádně nadaní žáci – přeřazení do vyššího ročníku
- 7.4 Podmínky pro vzdělávání

8 Akce školy (výjezdy, kurzy, vystoupení, soutěže)

- 8.1 Akce školy
- 8.2 Mimořádné výsledky a úspěchy žáků

9 Prevence rizikového chování

9.1 Prevence rizikového chování

9.2 Počet výskytu rizikového chování, které škola řešila

9.3 Prevence rizik a školní úrazy

9.4 Počet úrazů

9.5 Vyhodnocení úrazů

9.6 Prevence rizik

10 Spolupráce školy s rodiči

10.1 Formy spolupráce

11 Ukazatele rozpočtu a přehled dalších jeho prostředků

11.1 Plnění závazných ukazatelů rozpočtu - státní rozpočet

11.2 Plnění závazných ukazatelů rozpočtu - rozpočet zřizovatele

11.3 Plnění dalších ukazatelů rozpočtu ke dni 31. 12. 2021

11.3.1 Fond odměn

11.3.2 Fond kulturních a sociálních potřeb

11.3.3 Rezervní fond

11.3.4 Rezervní fond - sponzorské dary

11.3.5 Investiční fond

12 Materiálně-technické podmínky vzdělávání

13 Údaje o zapojení školy do mezinárodních programů

14 Zapojení školy do dalšího vzdělávání v rámci celoživotního učení

14.1 Kurzy pořádané školou (s akreditací)

15 Předložené a školou realizované projekty financované z cizích zdrojů

15.1 Projekty a granty zřizovatele

15.2 Údaje Projekty a granty KÚ

15.3 Údaje Projekty a granty MŠMT

15.4 Údaje Projekty a granty ostatních subjektů

16 Spolupráce s odborovými organizacemi, organizacemi zaměstnavatelů a dalšími partnery při plnění úkolů ve vzdělávání.

16.1 Spolupráce s odborovými organizacemi

16.2 Spolupráce s organizacemi zaměstnavatelů

1 Základní údaje o škole

1.1 Základní údaje o škole

Název školy	
Adresa školy	Žitomířská 885, 28201 Český Brod
IČ	46383506
Telefon/fax	321622446
E-mail	reditel@zszitomirska.info
Adresa internetové stránky	www.zszitomirska.info
Právní forma	příspěvková organizace
Název zřizovatele	město Český Brod
Součásti školy	školní družina, školní klub
RED-IZO ředitelství	600 045 609
Vedoucí a hospodářští pracovníci	ředitel: Mgr. Jiří Slavík zástupce ředitele: Mgr. Renáta Burešová zástupce ředitele: Mgr. Kateřina Součková ekonomka: Emília Vyhnalová
Školská rada	9 členů - 3 zástupci školy, 3 zástupci zřizovatele, 3 zástupci rodičů předseda: PhDr. Michal Švandrlík, MBA

1.2 Součásti školy

součásti školy	kapacita
Základní škola	690
Školní družina	220
Školní jídelna ZŠ (do 31.12. 2021)	850



1.3 Personální údaje

Základní údaje o pracovnících školy	
Počet pracovníků celkem	102
Počet učitelů ZŠ	48
Počet vychovatelů ŠD	12
Počet správních zaměstnanců ZŠ	12
Počet správních zaměstnanců PPP	5
Počet správních zaměstnanců ŠJ (do 31. 12. 2021)	9
Počet asistentů	16
Počet zaměstnanců stále narůstá, mění se počet asistentů v závislosti na požadavcích a vyšetřeniích PPP. Asistenti jsou většinou zaměstnání v odpoledních hodinách ve školní družině.	

1.4 Členění zaměstnanců podle věku a pohlaví

věk	muži	ženy	celkem	%
do 20 let	0	0	0	
21 - 30 let	3	7	10	9,8
31 - 40 let	1	26	27	26,5
41 - 50 let	1	39	40	39,2
51 - 60 let	1	10	11	10,8
61 a více let	2	12	14	13,7
celkem	8	94	102	100,0
%			100,0	x

1.5 Členění pedagogických pracovníků podle odborné kvalifikace

Odborná kvalifikace	%
Učitelé 1. stupně	89
Učitelé 2. stupně	83
Vychovatelky ŠD	100
Asistenti pedagoga	100
Komentář	Všichni učitelé, kteří vyučují na škole, splňují podmínky zákona o pedagogických pracovnících 563/2004 Sb. Nekvalifikovaní učitelé studují příslušné kvalifikační studium.

2 Vzdělávací program školy

2.1 Vzdělávací program a obor studia

vzdělávací program	zařazené třídy	kód oboru	popis oboru	forma vzdělávání
Školní vzdělávací program - Tvořivá škola 1ZS/388/2020	28	79-01-C/01	Základní škola	denní

2.2 Učební plán školy

Rámcový vzdělávací program pro základní vzdělávání
ŠVP - Tvořivá škola

Vzdělávací oblast	Předmět	1. stupeň					Dotace 1. stupeň	2. stupeň				Dotace 2. stupeň
		1. ročník	2. ročník	3. ročník	4. ročník	5. ročník		6. ročník	7. ročník	8. ročník	9. ročník	
Jazyk a jazyková komunikace	Anglický jazyk		0+2	3	3	3	9+2	3	3	3	3+1	12+1
	Český jazyk a literatura	7+2	7+2	7+2	6+1	6+1	33+8	4+1	4	4+1	3+1	15+3

	Druhý cizí jazyk • Německý jazyk • Ruský jazyk								2	2	2	6
Matematika a její aplikace	Matematika	4	4	4+1	4+1	4+1	20+3	4	4+1	3+1	4+1	15+3
Informační a komunikační technologie	Informační a komunikační technologie					1	1				1	1
Člověk a jeho svět	Prvouka	2	2	2+1			6+1					
	Přírodověda				2	1+1	3+1					
	Vlastivěda				2	1+1	3+1					
Člověk a společnost	Dějepis							1+1	2	2	2	7+1
	Výchova k občanství							1	1	1	1	4
Člověk a příroda	Fyzika							1	1	2	1+1	5+1

	Chemie								0+1	2	2	4+1
	Přírodopis							2	2	1+1	1	6+1

	Zeměpis							2	1	2	1+1	6+1
Umění a kultura	Hudební výchova	1	1	1	1	1	5	1	1	1	1	4
	Výtvarná výchova	1	1	1	2	2	7	2	2	1	1	6
Člověk a zdraví	Tělesná výchova	2	2	2	2	2	10	2	2	2	2	8
	Výchova ke zdraví							1	1			2
Člověk a svět práce	Praktické činnosti	1	1	1	1	1	5	0+1	1	1	1	3+1
Volitelné předměty								0+2	0+1	0+1	0+1	0+5
<ul style="list-style-type: none"> • Dramatická výchova • Konverzace v německém jazyce • Přírodovědná praktika • Výtvarné techniky • Čtenářská gramotnost • Domácnost • Zdravotní TV • Sportovní výchova • Konverzace v anglickém jazyce • Informatika 												
Celkem hodin		20	22	25	25	26	102+16	29	30	31	32	104+18

2.3 Volitelné předměty a zájmové kroužky

Od 6. po 9. ročník si Žáci vybírají volitelný předmět.

Nabídka volitelných předmětů:

konverzace v německém jazyce

konverzace v anglickém jazyce

domácnost

dějepisný seminář

základy společenských věd

čtenářská gramotnost

výtvarné techniky

sportovní hry

přírodovědná praktika

Škola nabízí v rámci školního klubu velké množství zájmových kroužků. Kroužky si Žáci volí na začátku září každého školního roku pomocí ankety v systému Bakaláři.

Nabízené kroužky:

školní klubovna

horolezecký kroužek

mažoretky

pěvecký kroužek

keramika

cadetcar

kung fu



2.4 Počty žáků školy

třída	počet žáků	z toho chlapců	z toho dívek	výjimka z počtu žáků (ano – ne)
I. A	20	11	9	ne
I. B	22	8	14	ne
I. C	21	10	11	ne
I. D	22	10	12	ne
II. A	24	13	11	ne
II. B	24	13	11	ne
II. C	25	14	11	ne
III. A	19	9	10	ne
III. B	24	15	9	ne
III. C	22	11	11	ne
IV. A	24	13	11	ne
IV. B	27	14	13	ne
IV. C	26	14	12	ne
V. A	22	10	12	ne
V. B	22	14	8	ne
V. C	22	14	8	ne
VI. A	26	14	12	ne
VI. B	27	15	12	ne
VI. C	26	17	9	ne
VII. A	24	14	10	ne
VII. B	24	14	10	ne
VII. C	23	10	13	ne
VIII. A	23	11	12	ne
VIII. B	26	12	14	ne
VIII. C	26	16	10	ne
IX. A	26	11	15	ne
IX. B	27	13	14	ne
IX. C	24	13	11	ne
celkem	668	353	315	

2.5 Žáci přijatí do 1. ročníku základní školy

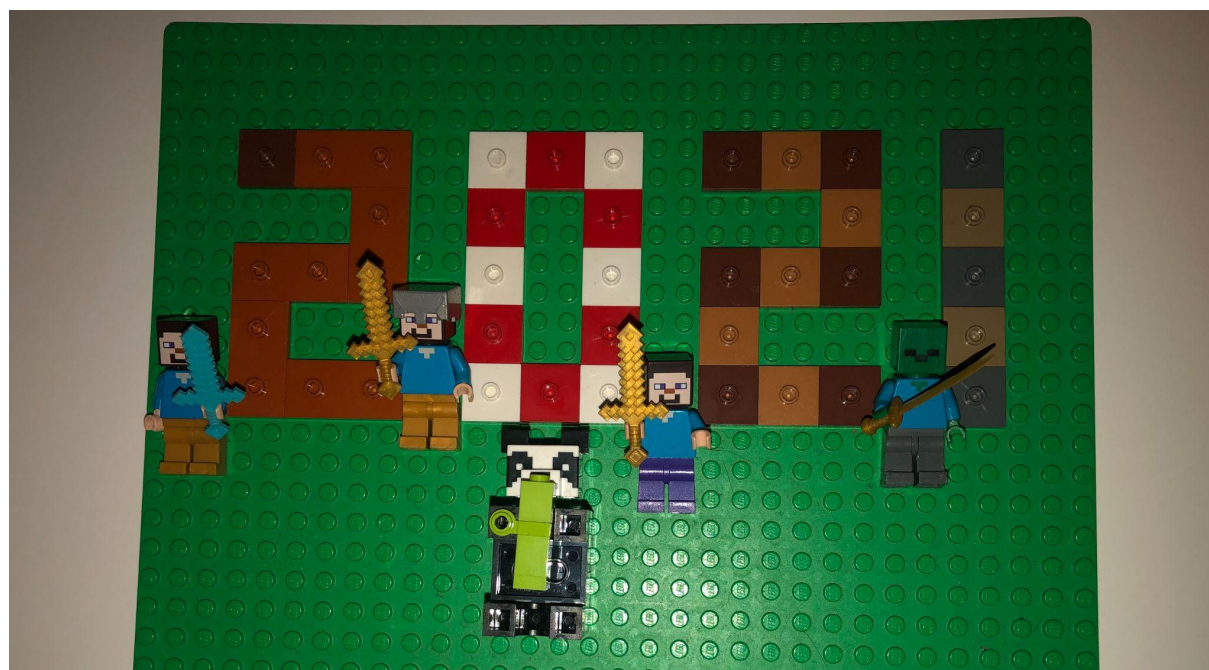
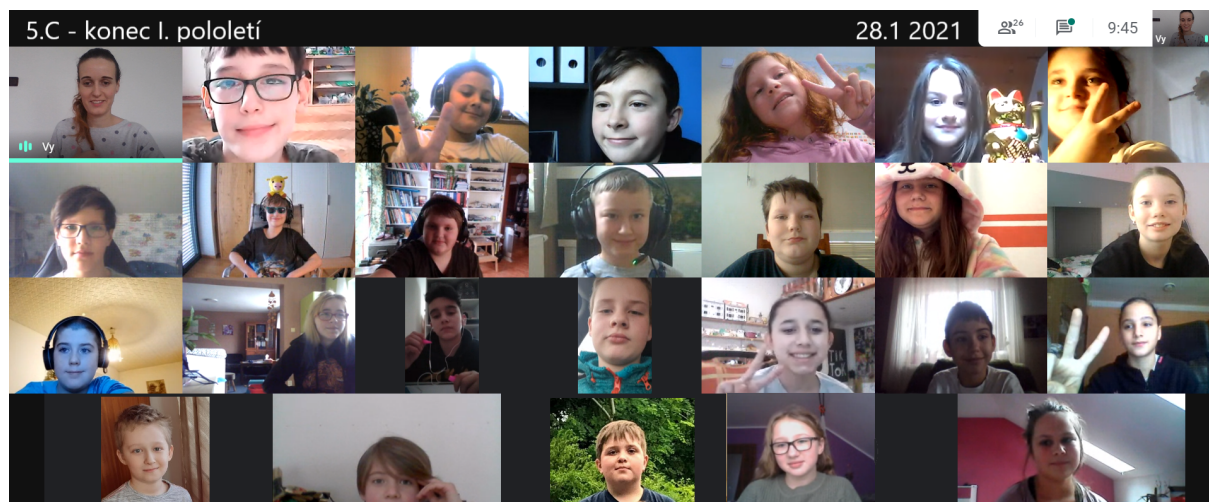
počet prvních tříd	počet dětí přijatých do prvních tříd	počet odkladů pro školní rok
3	84	19

2.6 Žáci přijatí do vyšších ročníků základní školy

ročník	2	3	4	5	6	7	8	9
počet žáků			3		14			

2.7 Žáci přijatí ke vzdělávání do střední školy

typ školy	počet přijatých žáků
víceleté gymnázium	9
čtyřleté gymnázium	7
ostatní SŠ - maturitní obory	48
ostatní SŠ - obory s výučním listem	25
ostatní SŠ - bez výučního listu	0
konzervatoř	0



3 Výsledky vzdělávání

3.1 Výchovné a vzdělávací strategie

Výchovné a vzdělávací strategie	
Kompetence k učení	<p><i>Kompetence k učení – umožnit žákům osvojit si strategii učení a motivovat je pro celoživotní učení</i> Rozvíjíme individuálně podle dané situace u každého žáka. Hlavními strategiemi jsou kooperativní učení, individuální přístup, práce s chybou a rozvoj sebehodnocení žáků. Během výuky klademe důraz na čtení s porozuměním, práci s textem, vyhledávání informací. U žáků je podněcována tvořivost. Zúčastňují se různých soutěží a olympiád.</p>
Kompetence k řešení problémů	<p><i>Kompetence k řešení problémů – podněcovat žáky k tvořivému myšlení, logickému uvažování a k řešení problémů</i></p> <p>Rozvíjíme zejména učením v souvislostech, to znamená, že neučíme izolovaná data jednotlivých oborů, ale u dětí vytváříme ucelený obraz světa. Žákům jsou předkládány takové úkoly jejichž řešení vyžaduje znalosti z více oborů lidské činnosti. Tyto kompetence rozvíjíme také využíváním co největšího množství zdrojů informací – prací s knihou, internetem, praktickými pokusy, vlastním výzkumem žáků. Ve vhodných oblastech vzdělávání používáme netradiční úlohy. Starší žáci připravují různé aktivity pro mladší spolužáky (divadlo, soutěže, akce ve ŠD).</p>
Kompetence komunikativní	<p><i>Kompetence komunikativní – vést žáky k všestranné a účinné komunikaci</i></p> <p>Rozvíjíme vytvářením dostatečného prostoru pro vyjadřování žáků při problémovém vyučování, při zpracování školních projektů z nejrůznějších oblastí a jejich výstupů. Vedeme žáky ke vhodné komunikaci se spolužáky, s učiteli a ostatními dospělými ve škole i mimo školu. Podporujeme komunikaci s jinými školami. Rozvíjíme používání základních znalostí při komunikaci v cizím jazyce a pomocí PC.</p>

Kompetence sociální a personální	<p><u>Kompetence sociální a personální – rozvíjet u žáků schopnost spolupracovat a respektovat práci</u></p>
	<p><i>vlastní a druhých</i> Budujeme formami sociálního učení. Snažíme se děti zapojit do organizace činnosti školy (třídní samosprávy). V rámci skupinového vyučování žáci přejímají různé role. Žáky vedeme k respektování společně dohodnutých pravidel chování, na jejichž formulaci se sami podílejí. Chceme žáky naučit základům kooperace a týmové práce</p>
Kompetence občanské	<p><u>Kompetence občanské – připravovat žáky jako svobodné a zodpovědné osobnosti, uplatňující svá práva a plnící své povinnosti</u> Rozvíjíme hlavně učením sociálním, metodami sebepoznávání a seznamování žáků s jejich právy, odpovědností a povinnostmi. Žáci jsou vedeni k tomu, aby respektovali národní, kulturní a historické tradice. Ve třídních kolektivech žáci společně stanovují pravidla chování. Při ozdravných pobytech v přírodě a v zahraničí se žáci chovají jako zodpovědné osoby. Umí se omluvit, uznat a napravit chybu. Uplatňují svá práva, ale znají i své povinnosti.</p>
Kompetence pracovní	<p><u>Kompetence pracovní – pomáhat žákům poznávat a rozvíjet své schopnosti i reálné možnosti a uplatňovat získané vědomosti a dovednosti při profesní orientaci</u> U žáků rozvíjíme opět formou projektové činnosti, skupinové a individuální práce. Důležitou cestou k uvědomění si důležitosti pracovních postupů a dovednosti používat pracovní nástroje je hodnocení a sebehodnocení všech činností, které žáci provádějí. Žáky motivujeme k aktivnímu zapojení do oblasti Svět práce. Výuku doplňujeme o praktické exkurze. Výběrem volitelných předmětů pomáháme žákům při profesní orientaci.</p>

3.2 Celkové hodnocení žáků – prospěch (II. pololetí)

	CELKEM	I. stupeň	II. stupeň
Počet chlapců:	353	193	160
Počet dívek:	315	173	142
Celkem:	668	366	302
Celkové hodnocení:			
Vyznamenání:	389	298	91
Prospěl/a:	189	43	146
Neprospěl/a	4	3	1
Odložená klasifikace (zatím nemá žádnou nedostatečnou):	81	22	59
Má zároveň nedostatečnou i odklad z některých předmětů:	5	0	5
Neklasifikovaní:			
Počet:	85	21	64
NTU			
Počet:	15	13	2
DTU			
Počet:	4	1	3
DŘŠ			
Počet:	16	5	11
2. stupeň			
Počet:	7	1	6
3. stupeň			
Počet:	2	0	2
POCHVALA TU:			
Počet:	152	124	28
POCHVALA ŘŠ (s tiskem na vysvědčení):			
Počet:	20	5	15
Neomluvené hodiny (za celé pololetí):			
Počet celkem:	62	35	27

3.3 Opakování ročníku

třída	žák neprospěl	žák nemohl být hodnocen	žák měl vážné zdravotní důvody	žák opakuje 9.r. po splnění povinné školní docházky
I. A				
I. B	1			
I. C				
I. D				
II. A				
II. B				
II. C				
III. A				
III. B				
III. C				
IV. A				
IV. B				
IV. C				
V. A				
V. B				
V. C				
VI. A				
VI. B	1			
VI. C				
VII. A				
VII. B				
VII. C				
VIII. A				
VIII. B				
VIII. C				
IX. A				
IX. B				
IX. C				
celkem	2			

3.4 Počet omluvených / neomluvených hodin

třída	počet omluvených hodin	průměr na žáka třídy	počet neomluvených hodin	průměr na žáka třídy
I. A	2375	118,75	0	0
I. B	2145	97,5	0	0
I. C	2041	97,19	0	0

I. D	2120	96,36	4	0,18
II. A	2715	108,6	0	0
II. B	2873	119,71	23	0,95
II. C	2983	119,32	0	0
III. A	2360	124,21	0	0
III. B	3377	135,08	0	0
III. C	3168	137,74	0	0
IV. A	3202	133,42	0	0
IV. B	3570	132,22	10	0,37
IV. C	2856	109,85	0	0
V. A	3252	147,82	21	0,95
V. B	2360	107,27	1	0,05
V. C	2783	126,5	0	0
VI. A	4700	180,77	0	0
VI. B	4173	154,56	39	1,44
VI. C	5004	192,46	0	0
VII. A	2751	114,63	59	2,46
VII. B	2528	105,33	0	0
VII. C	3511	152,65	1	0,04
VIII. A	3395	147,61	0	0
VIII. B	4082	157	5	0,19
VIII. C	1860	186,92	12	0,46
IX. A	4819	185,35	0	0
IX. B	5984	221,63	4	0,15
IX. C	5043	210,13	0	0
celkem	92030	137,15	179	0,27



4 Průběh a výsledky vzdělávání

4.1 Výsledky inspekční činnosti provedené Českou školní inspekcí

Ve školním roce 2021/2022 na škole neproběhla inspekce ČŠI.

4.2 Hospitační činnost

pracovník	počet hospitací
ředitel školy	92
zástupci ředitele školy	128
ostatní pracovníci	64
celkem	284

4.3 Závěry z hospitační a kontrolní činnosti

	+	+ -	-
	(objevuje se ve všech hodinách)	(objevuje se pouze v některých hodinách)	(v hodinách se neobjevuje)
Plnění cílů vzdělávání			
soulad výuky s cíli základního vzdělávání (školním vzdělávacím programem)	+		
vhodnost a přiměřenost stanovených cílů výuky k aktuálnímu stavu třídy, respektování individuálních vzdělávacích potřeb žáků	+		
konkretizace cílů ve sledované výuce		+ -	
návaznost probíraného učiva na předcházející témata	+		
Materiální podpora výuky			
vhodnost vybavení a uspořádání učeben vzhledem k cílům výuky a k činnostem	+		
účelnost využití pomůcek, učebnic, didaktické techniky		+ -	
Vyučovací formy a metody			
správné řízení výuky a vnitřní členění hodin	+		
sledování a plnění stanovených cílů		+ -	
podpora osobnostního a sociálního rozvoje dětí, jejich sebedůvěry, sebeúcty, vzájemného respektování a tolerance		+ -	
možnost seberealizace dětí, jejich aktivního a emočního zapojení do činností, uplatnění individuálních možností, potřeb a zkušeností	+		

využívání metod aktivního, prožitkového učení, experimentování, manipulování, objevování, práce s chybou		+ -	
účelnost výuky frontální, skupinové a individuální		+ -	
vyváženost rolí učitele jako organizátora výuky a jako zdroje informací		+ -	
účelnost aplikovaných metod		+ -	
respektování individuálního tempa, možnost relaxace žáků		+ -	
vhodná forma kladení otázek	+		
Motivace žáků			
dostatečná aktivita a zájem žáků o výuku		+ -	
propojení teorie s praxí (v činnostech žáků)	+		
využívání zkušeností žáků	+		
vliv hodnocení na motivaci žáků		+ -	
využívání analýzy chyb ke zvýšení motivace		+ -	
osobní příklad pedagoga	+		
Interakce a komunikace			
klima třídy		+ -	
akceptování stanovených pravidel komunikace mezi učitelem a žáky i mezi žáky navzájem		+ -	
možnost vyjadřování vlastního názoru žáka, argumentace, diskuse	+		
vzájemné respektování, výchova k toleranci		+ -	
vyváženost verbálního projevu učitelů a dětí, příležitosti k samostatným řečovým projevům dětí, rozvoj komunikativních dovedností žáků	+		
Hodnocení žáků			
věcnost, konkrétnost a adresnost hodnocení	+		
respektování individuálních schopností žáků	+		
využívání vzájemného hodnocení a sebehodnocení žáků		+ -	
ocenění pokroku		+ -	
zdůvodnění hodnocení žáků učitelem	+		
vhodnost využitých metod hodnocení žáků učitelem	+		
využití klasifikačního řádu	+		

5 Další vzdělávání pedagogických pracovníků

5.1 Výchozí stav

Pojmenování výchozího stavu
Další vzdělávání pedagogických pracovníků probíhá na základě plánu dalšího vzdělávání a plánu osobního rozvoje každého pedagogického pracovníka. Každý pedagogický pracovník si na školní rok stanoví cíl rozvoje, kterému se chce věnovat.

5.2 Studium ke splnění kvalifikačních předpokladů

Druh studia	Pracovník
a) Studium v oblasti pedagogických věd	2
b) Studium pedagogiky	0
c) Studium pro asistenta pedagoga	2
d) Studium pro ředitele škol	0
e) Studium k rozšíření odborné kvalifikace	2

5.3 Studium ke splnění dalších kvalifikačních předpokladů

Druh studia	Pracovník
a) Studium pro vedoucí pedagogické pracovníky	0
b) Studium pro výchovné poradce	0
c) Specializovaná činnost – koordinace v oblasti informačních a komunikačních technologií	1
d) Specializovaná činnost – tvorba a následná koordinace školních vzdělávacích programů	0
e) Specializovaná činnost – prevence sociálně patologických jevů	0
f) Specializovaná činnost – specializovaná činnost v oblasti environmentální výchovy	0
g) Specializovaná činnost v oblasti prostorové orientace zrakově postižených	0

5.4 Studium k prohlubování odborné kvalifikace

Předmět	Počet kurzů
---------	-------------

Pedagogika a psychologie	12
Sociálně patologické jevy	3
Informační a komunikační technologie	4
Český jazyk	5
Cizí jazyk	2
Matematika	0
Prvouka	0
Přírodověda	0
Vlastivěda	0
Chemie	1
Fyzika	0
Přírodopis	0
Zeměpis	0
Dějepis	0
Občanská výchova	1
Rodinná výchova	0
Hudební výchova	0
Výtvarná výchova	0
Praktické činnosti	0
Tělesná výchova	0

5.5 Samostudium

Na základě § 24 odst. 4 písm. b) zákona č. 563/2004 Sb., o pedagogických pracovnících přísluší pedagogickým pracovníkům volno v rozsahu 12 pracovních dnů ve školním roce, toto volno čerpají zaměstnanci během školního roku v průběhu vedlejších prázdnin:

Podzimní prázdniny
Vánoční prázdniny
Jednodenní pololetní prázdniny
Jarní prázdniny
Velikonoční prázdniny



6 Zájmové vzdělávání: školní družina a školní klub

6.1 Školní družina

Oddělení	Počet žáků – pravidelná docházka	Počet žáků – nepravidelná docházka	Počet vychovatelek
1	17	0	1
1-2	19	0	1
2	22	0	1
3	22	0	1
4	21	0	1
5	21	0	1
6-	22	0	1
6-7	20	0	1
7	18	0	1
8	19	0	1
9	19	0	2
celkem	220	0	12

6.2 Školní klub

Zájmové kroužky	Počet žáků – pravidelná docházka	Počet žáků – nepravidelná docházka	Počet vychovatelek
Pěvecký kroužek	12	0	1
Mažoretky	16	0	1
Horolezecký kroužek	12	0	1
Horolezecký kroužek	12	0	1
Kung Fu	13	0	1
Cadetcar	9	0	1
Keramický kroužek	9	0	1
Keramický kroužek	7	0	1
Klubovna	51	0	1
Celkem	141	0	10

6.3 Materiálně technické vybavení

Prostory školní družiny, školního klubu	Školní družina využívá prostory jednotlivých tříd v budovách: Žitomířská 885 a Bezručova 1100. Pro 2 oddělení školní družiny je využívána budova Žitomířská 1144. Děti ve školní družině mají k dispozici školní
------------------------------------------------	------------------------------------------------------------------------------------------------------------------------------------------------------------------------------------------------------------------

	<p>zahradu u budov Žitomířská 885 a Bezručova 1100. Školní klub využívá ke své činnosti třídy, ateliér a tělocvičny v budovách: Žitomířská 885, Bezručova 1100 a Na Vyhlídce 1304. Dále pak venkovní prostory v areálu školy a hřiště.</p>
<p>Vybavení školní družiny, školního klubu</p>	<p>Školní družina i školní klub jsou každoročně vybaveny novými pomůckami, hračkami a novým nábytkem. V letošním školním roce byly instalovány na školní zahradu u budovy Bezručova 1100 a Žitomířská 1144 nové herní prvky.</p>



7 Žáci se speciálními vzdělávacími potřebami a mimořádně nadaní žáci

7.1 Žáci s podpůrným opatřením

speciální vzdělávací potřeby	počet žáků	forma vzdělávání (individuální nebo skupinová integrace)	individuální vzdělávací plán
PO1		individuální	
PO2		individuální	
PO3		individuální	

7.2 Mimořádně nadaní žáci

třída	rozšířená výuka předmětů	počet žáků
III. C		1
III. B		1
VI. C		1
VII. C		1
celkem		4

7.3 Mimořádně nadaní žáci – přeřazení do vyššího ročníku

přeřazení mimořádně nadaného žáka do vyššího ročníku	počet
ze třídy II. A do třídy III. B	1

7.4 Podmínky pro vzdělávání

Podmínky pro vzdělávání žáků se zdravotním postižením a zdravotním znevýhodněním	ano	částečně	ne
odstraňování architektonické bariéry a provedení potřebné změny úpravy interiéru školy a třídy		X	
uplatňování principu diferenciací a individualizace vzdělávacího procesu při organizaci činností, při stanovování obsahu, forem i metod výuky	X		
umožňování žákovi používat potřebné a dostupné kompenzační pomůcky, vhodné učebnice a učební pomůcky přizpůsobené jeho individuálním potřebám	X		
zohledňování druhu, stupně a míry postižení nebo znevýhodnění při hodnocení výsledků	X		
uplatňování zdravotní hlediska a respektování individuality a potřeby žáka	X		

podporování nadání a talentu Žáků se speciálními vzdělávacími potřebami vytvářením vhodné vzdělávací nabídky		X	
zkvalitňování připravenosti pedagogických pracovníků pro práci se Žáky se speciálními vzdělávacími potřebami		X	
působení speciálního pedagoga ve škole, druhého pedagoga ve třídě, případně asistenta pedagoga v případě potřeby	X		
spolupráce s rodiči		X	
spolupráce s ostatními školami, které mají zkušenosti se vzděláváním Žáků se speciálními vzdělávacími potřebami.			X
Podmínky pro vzdělávání Žáků se sociálním znevýhodněním	ano	Částečně	ne
individuální nebo skupinovou péči	X		
přípravné třídy			X
pomoc asistenta třídního učitele	X		
menší počet Žáků ve třídě			X
odpovídající metody a formy práce	X		
specifické učebnice a materiály	X		
pravidelná komunikace a zpětnou vazbu	X		
spolupráci s psychologem, speciálním pedagogem - etopedem, sociálním pracovníkem, případně s dalšími odborníky	X		
Podmínky pro vzdělávání Žáků mimořádně nadaných	ano	Částečně	ne
individuální vzdělávací plány	X		
doplnění, rozšíření a prohloubení vzdělávacího obsahu		X	
zadávání specifických úkolů	X		
zapojení do samostatných a rozsáhlejších prací a projektů		X	
vnitřní diferenciaci Žáků v některých předmětech			X
občasné (dočasné) vytváření skupin pro vybrané předměty s otevřenou možností volby na straně Žáka			X
účast ve výuce některých předmětů se staršími Žáky			X



8 Akce školy (výjezdy, kurzy, vystoupení, soutěže)

8.1 Akce školy

Typ akce	Počet zúčastněných tříd	Počet zúčastněných žáků
Výuka plavání	6	138
Lyžařský výcvik	3	72
Škola v přírodě	3	70
Exkurze	28	650
Školní výlety	28	650
Zahraniční výjezdy	0	0
Žákovská vystoupení	0	0
Výstavy	0	0
Soutěže	12	48
Olympiády	15	84
Jiné akce školy	0	0

8.2 Mimořádné výsledky a úspěchy žáků

Název akce	Počet žáků	Výsledek, umístění
Okresní přebor ve fotbale	10	1. místo

9 Prevence rizikového chování

9.1 Prevence rizikového chování

	komentář
Vzdělávání	
Školní metodik prevence	školení - Šablony III, konference
Pedagogičtí pracovníci školy	pravidelné porady, společný výjezd
Školní vzdělávací program	
Etika a právní výchova	externě zajišťují Etické dílny
Výchova ke zdravému životnímu stylu	předmět Výchova ke zdraví a TV
Preventivní výchova ve výuce jednotlivých předmětů	probíhá průběžně ve všech předmětech
Formy a metody působení na žáky, které se zaměřují na osobnostní rozvoj a sociální chování	zavedení třídnických hodin do rozvrhu od 5. do 9. třídy, spolupráce se školním psychologem a metodikem prevence.
Organizace prevence	
Minimální preventivní program	zpracovává školní metodik prevence
Využití volného času žáků	nabídka volnočasových aktivit a školního klubu
Průběžné sledování podmínek a situace ve škole z hlediska rizik výskytu rizikového chování	ano - metodik prevence
Uplatňování forem a metod umožňující včasné zachycení ohrožených dětí	schránky důvěry na každé budově školy, nenech to být (webový portál)
Poradenská služba školního metodika prevence	konzultační hodiny
Poradenská služba výchovného poradce	konzultační hodiny
Poradenská služba školního psychologa	konzultační hodiny
Zajištění poradenských služeb speciálních pracovišť a preventivních zařízení	spolupráce s o.s. Leccos a PPP
Vybavení školy odbornými a metodickými materiály a dalšími pomůckami	plakáty na chodbách školy - téma prevence, drogy, kyberšikana, násilí
Školní řád (obsahuje zákaz nošení, držení, distribuci a zneužívání návykových látek v areálu školy a odpovídající sankce)	ano, průběžné úpravy dle aktuální situace
Akce školy pro žáky k prevenci rizikového chování	Divadelta, Etické dílny

9.2 Počet výskytu rizikového chování, které škola řešila

rizikové chování	počet
Drogová závislost	0
Alkohol	1
Kouření	23

Kriminalita a delikvence	2
Virtuální drogy (počítač, televize, video)	10
Patologické hráčství (gambling)	0
Záškoláctví	5
Šikanování	1
Vandalismus	10
Násilné chování	0
Xenofobie	0
Rasismus	0



9.3 Prevence rizik a Školní úrazy

9.4 Počet úrazů

Počet záznamů v knize úrazů	96
Počet odeslaných záznamů o úrazech	6

9.5 Vyhodnocení úrazů

Místo úrazu	Počet úrazů
V hodinách tělesné výchovy	49
V ostatních vyučovacích předmětech	8
Výlety a exkurze	9
Lyžařské kurzy	0
Výuka plavání	0
Přestávky ve škole	23
Školní družina a klub	7

9.6 Prevence rizik

Prohloubení preventivních rizik, které škola přijala

Každý rok probíhá školení pro učitele TV - vyhodnocení rizik, prevence rizik, jak předcházet školním úrazům.

Před každým výletem a exkurzí jsou žáci poučeni o chování a předcházení rizik.



10 Spolupráce školy s rodiči

10.1 Formy spolupráce

Formy spolupráce	komentář
Školská rada	Ve školské radě jsou 3 zástupci rodičů. Školská rada se pravidelně schází 4x ročně.
Občanské sdružení při škole	SRPZŠ - Sdružení rodičů a přátel ZŠ, sdružení vybírá roční poplatek 400 Kč za každého žáka. Následně sestavuje rozpočet a čerpání rozpočtu. Finance jsou rozdělovány pro každou třídu školy. SRPZŠ podporuje nákup pomůcek pro výuku, školní výlety a exkurze.
Třídní schůzky, konzultace pro rodiče	3 x ročně
Školní akce pro rodiče	vánoční jarmark, vystoupení žáků



11 Ukazatele rozpočtu a přehled dalších jeho prostředků

11.1 Plnění závazných ukazatelů rozpočtu - státní rozpočet

Účelový znak	Ukazatel	Skutečně čerpáno k 31.12.2021	Vráceno v průběhu roku na účet kraje	Skutečně použito k 31.12.2021	Předepsaná výše vratky při fin. vypořádání
	Neinvestiční dotace celkem	54 344 276,00	6 800,00	54 139 246,00	198 230,00
33353	v tom:				
	Přímé náklady na vzdělávání celkem	53 670 476,00	0,00	53 472 246,00	198 230,00
	z toho: a) platy	37 991 536,00	0,00	37 991 536,00	0,00
	b) OON	452 330,00	0,00	254 100,00	198 230,00
	c) ostatní (pojistné + FKSP + ONIV)	15 226 610,00	0,00	15 226 610,00	0,00
33083	PCR testy	416 000,00	0,00	416 000,00	0,00
33085	Fond solidarity EU - RT-PCR testování žáků	257 800,00	6 800,00	251 000,00	0,00
	Dotace celkem	54 344 276,00	6 800,00	54 139 246,00	198 230,00

11.2 Plnění závazných ukazatelů rozpočtu - rozpočet zřizovatele

Název přísp. org.: ZŠ Žitomířská, Český Brod				
	2021	Rozpočet schválený	Rozpočet po změnách	Čerpání k 31. 12. 2021
Výnosy				
	Příspěvek zřizovatele	6 128 800	5 948 800	5 948 800
	čerpání RF-změna záv.ukaz.		180 000	0
	Dotace úřad práce	0	0	0
	dotace MŠMT	45 000 000	45 000 000	54 139 246
	projekt Šablony	1 000 000	1 000 000	651 603
	Příspěvky rodičů - školní družina	40 000	40 000	153 675
	Příspěvky rodičů - školní klub	15 200	15 200	20 065
	Úroky	0	0	0
	odpisy EU 100%	778 000	778 000	773 401
	Odvody z odpisů 75%	411 000	411 000	397 222
	Investice-IF-čerpání FRIM	960 000	1 049 000	130 474
	Investice-IF-ostatní	0	0	
	stř.kraj-roušky pro žáky			82 071
	testovací sady středoč.kraj			298 763
	Respirátory KÚ	0	0	26 732
	ostatní výnosy	0	0	9 521

	školní akce,dohoda LV	0	0	0
	příspěvek SPŠ	0	0	97 714
	čerpání FKSP -nákup DDHM	0	0	37 780
	čerpání RF/FO,předfinancování	0	0	354 069
	čerpání fondů FO	0	0	
	VÝNOSY CELKEM	54 333 000	54 422 000	63 121 135
Náklady				čerpání k 31. 12. 2021
	Použití dotace MŠMT	45 000 000	45 000 000	54 139 246
	projekt Šablony	1 000 000	1 000 000	651 603
5011	Platy zaměstnanců ŠJ	50 100	50 100	50 097
5011	Platy asistentů	54 500	54 500	54 389
5011	Platy psychologická poradna	200 000	200 000	200 033
5011	platy provoz.zaměstnanci-účetní	200 000	200 000	200 001
5031	Sociální pojištění zam.-účetní	49 600	49 600	49 600
5032	Zdravotní pojištění zam.-účetní	18 000	18 000	18 000
5499	FKSP účetní	4 000	4 000	4 000
5132	Ochranné pomůcky	30 000	30 000	23 335
5134	Prádlo, oděv, obuv /ošatné/	0	0	0

5136	Knihy, uč. pomůcky, tisk	150 000	150 000	90 163
5137	DDHM	700 000	700 000	487 951
5139	Nákup materiálu jinde neuvezený	660 000	660 000	576 942
5151	Voda	330 000	330 000	345 228
5153	Plyn	500 000	500 000	499 955
5154	Elektrická energie	400 000	400 000	429 576
51xx	teplo+voda nová škola	155 000	155 000	163 722
5161	Služby pošt	12 000	12 000	6 436
5163	Služby peněžních ústavů	15 000	15 000	10 368
5164	Nájemné	870 000	870 000	465 350
5166	Konzultační, porad. a právní služby	0	0	0
5167	Služby školení a vzdělávání	50 000	50 000	23 521
5168	Služby zpracování dat	80 000	130 000	104 591
5169	Nákup služeb jinde neuvezený	225 000	225 000	217 387
	primární prevence	90 000	90 000	0
5171	Opravy a udržování	1 400 000	1 350 000	783 807
5172	Programové vybavení	25 000	25 000	7 260
5173	Cestovné	6 000	6 000	1 674
5175	Pohoštění	6 000	6 000	1 888
	pohoštění-školní akce proti 649.xx	0	0	0
5179	Ostatní nákupy jinde nezařazené	0	0	0

5361	Nákup kolků	0	0	0
5362	Platby daní a poplatků	5 000	5 000	4 531
	Odpisy /75% odvod	549 000	549 000	529 630
	Odpisy 100% odvod	778 000	778 000	773 401
	režie stravné	315 800	315 800	58 848
	Respirátory KÚ	0	0	26 732
	test.sady střed.kraj			298 763
	roušky pro žáky-středoč.kraj			82 071
	PCR testy-střed.kraj/RF			0
	DDHM z FKSP			37 780
	jiné pokuty a penále/proti 64x.xx	0	0	0
	realizace z FRIM	360 000	449 000	130 474
	náklady na sponz.dar PPP	0		26 751
	náklady na platy-LV proti 649.14	0	0	0
	čerpání Fondu odměn	0	0	181 000
	čerpání RF na odvody z FO	0	0	64 798
	DDHM ze SPŠ	0	0	35 456
	DDHM za sponzorského daru	0	0	6 516
	nákup materiálu-čerpání sponz.daru	0	0	0
	nákup materiálu-čerpání přísp. SPŠ	0	0	62 258
	školní akce-proti 64x	0	0	856

	Školní akce-proti 648.xx-sponz.dar	0	0	0
5362	odvod za povin. podíl zam. ÚP	45 000	45 000	117 625
	storno poplatky,odvod ZP-čerpání RF	0	0	1 523
	NÁKLADY CELKEM	54 333 000	54 422 000	62 045 135
	HOSPODÁŘSKÝ VÝSLEDEK CELKEM (MĚÚ,SR,EU)	0	0	1 076 000
	HOSPODÁŘSKÝ VÝSLEDEK zřizovatel	0	0	1 076 000

11.3 Plnění dalších ukazatelů rozpočtu ke dni 31. 12. 2021

11.3.1 Fond odměn

Su	Au	Text k Au	Účetní stav k 31.12.2021 (v Kč)	Inventurní stav k 31.12.2021 (v Kč)	Rozdíl
411	10	Fond odměn	758 212,00	758 212,00	0,00
411	20	čerpání fondu odměn	-181 000,00	-181 000,00	0,00
CELKEM			577 212,00	577 212,00	0,00

11.3.2 Fond kulturních a sociálních potřeb

Su	Au	Text k Au	Účetní stav k 31.12.2021 (v Kč)	Inventurní stav k 31.12.2021 (v Kč)	Rozdíl
412	10	počáteční stav	1 170 481,36	1 170 481,36	0,00
412	11	základní přiděl	788 754,00	788 754,00	0,00
412	22	obědy příspěvek	-57 970,00	-57 970,00	0,00

412	23	rekreace, masáže, vstupenky	-227 762,00	-227 762,00	0,00
412	24	kultura	-4 690,00	-4 690,00	0,00
412	26	jubilea	-13 000,00	-13 000,00	0,00
412	27	FKSP penzij.připojištění	-142 900,00	-142 900,00	0,00
412	29	akce-nájem,pohoštění,výlety	-111 410,35	-111 410,35	0,00
412	49	ost.užití FKSP DDHM	-37 780,00	-37 780,00	0,00
CELKEM			1 363 723,01	1 363 723,01	0,00

11.3.3 Rezervní fond

Su	Au	Text k Au	Účetní stav k 31.12.2021 (v Kč)	Inventurní stav k 31.12.2021 (v Kč)	Rozdíl
413	10	počáteční stav RF	1 866 204,21	1 866 204,21	0,00
413	11	tvorba RF ze zlepš.výsledku	930 000,00	930 000,00	0,00
413	21	úhrada zhoršeného HV	-9 699,61	-9 699,61	0,00
413	23	posílení FRIM	-400 000,00	-400 000,00	0,00
413	25	ostatní čerpání	-761 160,39	-761 160,39	0,00
413	36	RF z HV ostatní tvorba	416 000,00	416 000,00	0,00
CELKEM			2 041 344,21	2 041 344,21	0,00

11.3.4 Rezervní fond - sponzorské dary

Su	Au	Text k Au	Účetní stav k 31.12.2021 (v Kč)	Inventurní stav k 31.12.2021 (v Kč)	Rozdíl
414	10	Rezervní fond-počáteční stav09	1 702 960,40	1 702 960,40	0,00
414	12	nespotřeb.dotace z EU	2 114 691,00	2 114 691,00	0,00
414	14	RF tvorba-peněž.dary účel	76 000,00	76 000,00	0,00
414	25	ostatní čerpání	-1 600 121,00	-1 600 121,00	0,00

414	45	Čerpání peněž.dary účelové	-27 607,00	-27 607,00	0,00
CELKEM			2 265 923,40	2 265 923,40	0,00

11.3.5 Investiční fond

Su	Au	Text k Au	Účetní stav k 31.12.2021 (v Kč)	Inventurní stav k 31.12.2021 (v Kč)	Rozdíl
416	10	FRIM-invest.fond-počáteční sta	753 416,74	753 416,74	0,00
416	11	FRIM ve výši odpisů DHNM	962 801,51	962 801,51	0,00
416	17	převod z RF	400 000,00	400 000,00	0,00
416	21	Čerpání Invest.fondů FRIM	-130 474,00	-130 474,00	0,00
416	23	FRIM-čerpání do rozpočtu	-722 101,18	-722 101,18	0,00
416	43	odvod do rozpočtu zřizovateli	-442 892,91	-442 892,91	0,00
CELKEM			820 750,16	820 750,16	0,00

Údaje se uvádějí za kalendářní rok, ve kterém byl zahájen školní rok, za který je zpracována výroční zpráva Školy.



12 Materiálně-technické podmínky vzdělávání

Prostředí, prostory a vybavení školy	komentář
budovy, učebny, herny a další místnosti a jejich estetická úroveň	Každý rok dochází k obnově vybavení interiérů učeben a dalších místností školy. Na estetickém stvrnění se podílejí žáci svými návrhy a následnou realizací. Dle finančních možností a plánu obnovy se nakupuje nový nábytek.
Členění a využívání prostoru ve školách s více součástmi	Díky naplněnosti kapacity školy jsou využívány všechny prostory školy na všech budovách k výuce. Ve všech odborných učebnách jsou umístěny kmenové třídy. Volné třídy - jazykové učebny, klub, dílny jsou využívány na dělení jazyků.
odborné pracovny, knihovny, studovny, multimediální učebny	Odborné učebny jsou umístěny kmenové třídy školy. Na každé budově je knihovna, kde si mohou žáci zdarma půjčovat knihy. Knižní fond se každý rok obnovuje a doplňuje.
odpočinkový areál, zahrady, hřiště	budova Bezručova 1100 - Školní areál je součástí městského parku. Součástí areálu je hřiště s umělým povrchem na tenis, volejbal, basketbal a fotbal. V zahradě jsou umístěné nové herní prvky. budova Žitomířská 885 - Školní zahrada je využívána pro školní družinu a výuku pěstitelských prací. Součástí zahrady jsou 2 hřiště na míčové sporty. budova Na Vyhlídce 1405 - kolem budovy je areál s malým odpočinkovým pozemkem pro každou třídu.
vybavení učebními pomůckami, hračkami, stavebnicemi, hudebními nástroji, sportovním nářadím apod.	Obnova učebních pomůcek probíhá pravidelně.
vybavení žáků učebnicemi, učebními texty	Obnova fondu učebnic probíhá každý rok dle finančních možností ONIV ze státního rozpočtu.
vybavení kabinetů, laboratoří a učeben pomůckami	Všechny kabinetů jsou vybaveny standardními pomůckami. Probíhá

	průběžná obnova pomůcek dle finančních možností a požadavků učitelů
dostupnost pomůcek, techniky, informačních zdrojů a studijního materiálu	Studijní materiály a knihy jsou dostupné ve školní knihovně. Škola má k dispozici 15 notebooků, které jsou k dispozici žákům pro domácí použití. Všechny třídy používají k výuce Google Classroom - podpora online výuky.



13 Údaje o zapojení školy do mezinárodních programů

Škola není zapojena do mezinárodních programů.

14 Zapojení školy do dalšího vzdělávání v rámci celoživotního učení

14.1 Kurzy pořádané školou (s akreditací)

Škola nepořádá žádné akreditované kurzy v rámci celoživotního učení.



15 Předložené a školou realizované projekty financované z cizích zdrojů

15.1 Projekty a granty zřizovatele

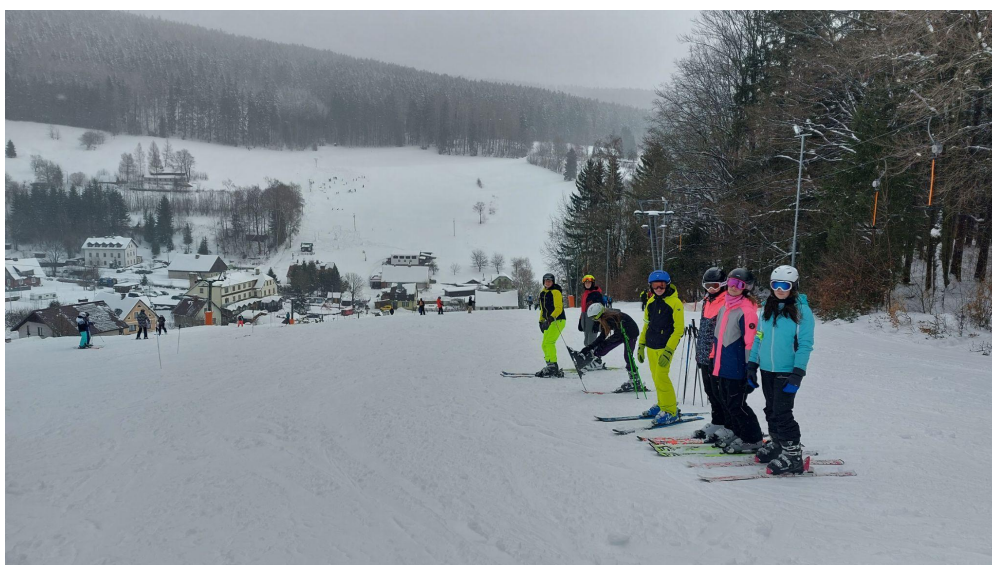
15.2 Údaje Projekty a granty KÚ

15.3 Údaje Projekty a granty MŠMT

Název programu	Šablony III
Stručný popis programu	Podpora Žáků ohrožených školním neúspěchem.
Dotace	1 400 000,- Kč
Spoluúčast	0

15.4 Údaje Projekty a granty ostatních subjektů

Název programu	Vzkvétání škol Českobrodská
Stručný popis programu	Podpora škol v ORP Český Brod matematická gramotnost čtenářská gramotnost ekonomika škol vedoucí pracovníci
Dotace	1 000 000,- Kč
Spoluúčast	0



16 Spolupráce s odborovými organizacemi, organizacemi zaměstnavatelů a dalšími partnery při plnění úkolů ve vzdělávání.

16.1 Spolupráce s odborovými organizacemi

Odborová organizace na škole nepůsobí.

16.2 Spolupráce s organizacemi zaměstnavatelů

Formy spolupráce	Komentář
CVIK	pronájem prostor multifunkčního sálu, účast na organizovaných akcích, pravidelná účast na programech městské knihovny
ZZS Středočeského kraje	první pomoc pro žáky

25.3 Spolupráce s dalšími partnery

Formy spolupráce	Komentář
Leccos - primární prevence	pravidelné programy primární prevence
Divadelta - programy pro třídní kolektivy	divadelní představení - primární prevence
Sporthotel Kácov - objednávky pobytů	sportovní a seznamovací kurzy pro žáky
Pedf. UK - bazén Brandýs nad Labem	kurzy plavání
MGC - ICT technologie	servis a dodávka ICT techniky

